

第22号

発行者 社会福祉法人養和会 東京都八丈島八丈町大賀郷 7670-1
tel 04996-2-0770 fax 04996-2-0432

人を大切に作る社会へ

理事長 沖山 芳清

今年の春、三菱自動車に続いてスズキも燃費データー不正が発覚するなど、近年、業種を問わず日本を代表する企業の不祥事が続きます。グローバル化という激しい技術開発競争のなかで何が起きているのでしょうか。

オリンピックが開催される、2020年までに自動運転タクシーの実用化を目指す計画があります。やがてタクシーやバスの運転手の働く場は、奪われていくのでしょうか。

企業の不祥事で指摘されるのが、ガバナンスが働かない組織風土の在り方です。経営トップの方針が、組織の中で合意形成されているか、コミュニケーションにおいて風通しの良い職場になっているかなどでしょう。

組織運営に必要なのは、ヒト、モノ、カネ、すなわち経営の三要素です。この順番はヒトがいちばんであり、間違えてはいけないと私は考えています。

社会は人のためにできています。しかし、現在の経済至上主義が、組織においても地域においても、人を軽くしているようではありません。

そのことが組織社会の「ひずみ」となり、不祥事につながっているのではないのでしょうか。

戦後の日本は、生産設備やインフラ整備に取り組み、高度経済成長を成し遂げました。そして、便利さや豊かさを手に入れました。しかし、その代

償として失うものもありました。

「超少子化」・「超高齢化」という言葉が、当たり前のように日常化。家族や地域が深くつながる風景は変容し、生活が豊かでもなくともみんなが助け合い、老後を心配しなくてもよかった「おたがいさま」の地域活力は遠い昔となりました。

養和会は、社会的責任と使命のもとに、八丈町における高齢者支援サービスを担っています。サービスは人の尊厳と深くかかわります。したがって、サービスに携わる職員の育成は、最も重要な経営課題と位置づけています。

「やってみせ、言ってみせて聞かせて、させてみて、誉めてやらねば、人は動かじ」

「話し合い、耳を傾け、承認し、任せてやらねば、人は育たず」

「やっている、姿を感謝で見守って、信頼せねば、人は実らず」

山本五十六

昔もいまも変わらない、組織のリーダーに求められる基本だと思います。私は、「利用する人、働く人が共に人間らしく生きる」をモットーに、職員を信頼し、職員が誇りを持てる、職場環境づくりに取り組んでいます。養和会で育った職員一人ひとりが、地域福祉の未来を切り開いていくと信じているからです。

◆ ケアケア交流講座

平成28年5月19日に「脱水症を予防し、夏を健康やかに過ごしましょう」をテーマとして栄養士が地域の方や職員を対象に、ケアケア交流講座を行いました。内容を簡単に報告します。



脱水症とは体の水分だけではなく、ナトリウム、カリウムなどの電解質も一緒に失われる状態のことです。原因としては、激しい嘔吐、下痢、炎天下での長時間の作業があげられます。高齢者では、喉の渴きを自覚できずにトイレに行くのを嫌がり、高温、多湿の中で水分を摂らずに、長時間いるとなりやすいものです。脱水症は水分と電解

質を同時に多量に失われるので生命に危機をもたらします。

これから暑い夏を迎えるにあたり、日ごろから脱水症を予防し、脱水症が疑われる時は医療機関を受診しましょう。

◎ 日常生活での脱水症予防

1 毎日3食の食事をきっちり摂りましょう。

食事の7〜8割は水分です。欠食すると栄養だけでなく、水分不足になります。

2 こまめな水分補給をしましょう。

喉が渴く前の水分補給が効果的です。高齢者になると喉の渴きを自覚しにくくなります。



ありがとう

ございました

当養和会は多くの皆様から、現金、野菜、花、その他施設に有用な物品などの寄付をいただきました。

左記にご氏名を掲載し、ご芳志に厚く感謝申し上げます（昨年10月から本年3月まで、順不同、敬称を略させて頂きます）。

赤松 保吉	笹本 久美代
秋田 友子	下村 純子
浅沼 一枝	鈴木 貞
浅沼 和子	田代 佳寛
浅沼 輝	田中 一広
天田 松男	田中 弘子
岡田 和幸	田中 國治
奥山 小弓	丹治 伸子
奥山 妙子	内藤 保
奥山 利平	西浜 広美
奥山 浩	広瀬 みのり
奥山 元之	福田 栄子
奥山 ヨシ子	船橋 一市
金山 きよ子	宮坂 モト子
川崎 民子	山本 恵子
菊池 明美	横田 良子
菊地 肇	長楽寺
河野 かつ子	金土川老人クラブ
河野 洋一	黒潮老人クラブ
後藤 鶴子	宝来老人クラブ
佐々木 長子	

3 適度な温度、湿度管理。
部屋などは風通しを良くしましょう。無理をせずエアコンなども使いましょう。

自宅で簡単にできる経口補水液の作り方

◎準備するもの

容器（コップ又はペットボトル）

水 500ml

砂糖 10〜20g

食塩 1・5g



レモン果汁（あればお好みで）

※経口補水療法ハンドブックより引用

◎作り方

容器に材料を入れて混ぜれば完成。

養護老人ホーム定員変更のお知らせ

八丈老人ホームは、昭和50年に建設された入所施設です。

65歳以上で、自宅で生活する事が困難であると認められた方が、八丈町の措置により入所しています。身の回りの事が、ある程度自分で出来る方が対象となっています。

平成23年11月より町からの措置者が減少し、定員割れが出るようになってきました。その後、定員を平成25年12月に50名から40名とし、平成28年2月から20名となっています。

この件につきまして、八丈町の皆様にご報告いたしますとともに、ご理解いただきたく宜しくお願い申し上げます。

お好みでレモン果汁を入れれば風味や味が良くなります。
夏場の水分補給にお勧めです。

資格を取得しました

私たちは養和会で働きながら勉強し、資格を取得できました。これからも頑張りますのでよろしくお願い致します。

◎介護福祉士

- 金川 祐介
- 永井 大地
- 前田 純
- 門倉 直
- 榎野 吉男

◎社会福祉士

- 佐々木百子
- 西尾 千章
- 新保 京子
- 菊池 千代

◎調理師

お願い（食中毒の予防）

当ホームでは、夏期（6月～9月）の間、刺身などの生モノの食事提供を中止しています。

利用者のご家族の皆様には、この期間、食中毒の原因となりやすい食品の持込（差し入れ等）をご遠慮くださるよう、お願い申し上げます。

ボランティア募集しています。

養和会では、地域とのふれあいを大切にし、利用者の皆様がいままで社会との関わりを保ちながら、楽しい生活を送れるよう支援しております。

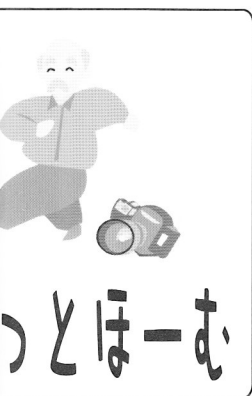
皆様方の趣味を生かした活動や、利用者の皆様のお話相手、行事の付き添いや洗濯たみ、布切り等のお手伝いをお願いしております。ご協力頂ける方は、お気軽にお問合せ下さい。

◎お願い◎

ホームでは布が不足しています。自宅に眠っている使用済みのシーツやタオル、綿の衣類等ございましたら、ご寄付をお願い致します。

ご寄贈頂く際は、おおよそ20センチ×15センチに切つただけると大変助かります。

（タオルはそのままでも願います。）



○平成 28 年 3 月 27 日
フリージア祭り・ドライブ

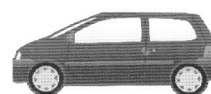


●八丈富士のふもとに
鮮やかなフリージア。
どちらも素敵☆☆☆



○ドライブ楽しい～☀
笑顔満開(*^.*^*)

○ フリージアきれいだったよ～
やっぱり八丈島の花🌸は
フリージア♪(*^.*^*)



●平成 28 年 2 月 節分
今年の福女・福男の皆さんです。
はい、チーズ！ あれ？鬼もいる



●平成 28 年 1 月 1 日

○外で食べる
ご飯も美味しいね～❀

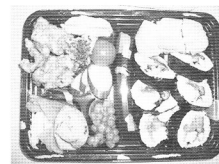


●明けましておめでとう
ございます！
一年の始まりは書初め
で！

●平成 28 年 4 月 29 日 特養 遠足



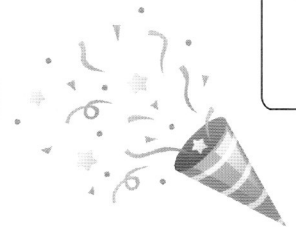
●平成 28 年 5 月 29 日 養護遠足
太鼓叩いたり(^.^)
美味しいお弁当食べたり🍱
楽しかったよ～♪



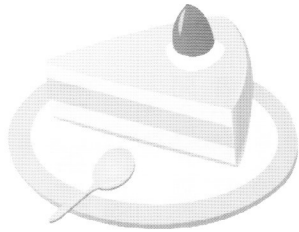
○ ♪お誕生日会♪



○ HAPPY Birthday ☆
美味しいケーキでお祝いです！



○ 夢伝 11月29日
青空の下走って気持ちいい



●イルミネーションツアーの車中
ワーカーさんと記念撮影(*^.*^*)



○平成27年12月 イルミネーション
真っ暗な夜。イルミネーション・キラキラ
キレイだね～☆

●お寿司 美味しかったです(*^.*^*)
イエーイ！





平成27年度第三者評価について



昨年度と同じくNPO法人福祉経営ネットワークへ依頼し、10月、11月に利用者調査を実施しました。利用者調査全体のコメント。

一、八丈老人ホーム

聞き取り調査20人中20人回答

聞き取り調査の結果から、肯定的な回答をする利用者がみられる。サービスの提供では、食事の献立や味付け、食事をする際の手助け等に満足している様子がうかがえた。

安心・快適性では、ケガをした時や体調を崩した際の職員の対応は信用ができる、食事場所や浴室など施設内は清潔で整理がされていると回答した利用者が多い。

利用者個人の尊重では、利用者の気持ちや考えが大切にされており、他の人に見られたくないことや知られたくないことなど、個人のプライバシーにも配慮があると多くの利用者が感じている。

なお、利用者間にトラブルなどがあつた際の職員の対応は信頼できるか、入浴時間は利用者が利用しやすい時間帯になっているかについては、「はい」を選択する利用者が他の項目よりも少ない。

その他、個別の支援計画に関すること、外部の相談窓口が周知されているかについては、認識のない利用者も見受けられた。総合的な感想では、施設への満足度について、多くの利用者が「満足」としている。

二、第二八丈老人ホーム

聞き取り調査100人中30人回答

聞き取り調査の結果から、肯定的な回答をする利用者がみられる。

サービスの提供では、生活するうえで利用者が必要とする手助けが行われていることに満足している様子がうかがえた。また食事の献立や味付け、食事をする際の手助け等に満足している様子もうかがえる。

安心・快適性では食事場所や浴室など施設内は清潔に保たれ整理がされていると多くの利用者が感じている。さらに、ケガをした時や体調を崩した際の職員の対応は信頼できると感じている利用者も多い。

なお、利用者間にトラブルなどがあつた場合の職員の対応は信頼できるかについては無回答の利用者が見受けられた。

その他、個別の計画作成に関すること、困ったことなどを外部の窓口相談できるしくみが周知されているかについては、認識のない利用者もいる状況であつた。総合的な感想では、施設への満足度について、半数近くの利用者が「満足」としており、次いで「どちらともいえない」となっている。

調査時は、利用者への職員の言動が、プライバシー及び羞恥心の配慮に欠けていると感じられた場面も一部あつたことから、一層の改善が必要と思われる。

三、八丈島高齢者在宅サービスセンター（デイサービス）

アンケート調査79人中36人回答

アンケート調査の結果から、肯定的な回答をする利用者がみられる。

サービスの提供では利用者のペースにあつた過ごし方ができていることに満足している様子がうかがえた。また食事の献立や味付け、食事をする際の手助け等に満足している様子がうかがえる。

安心・快適性では、食事場所や浴室など事業者内は清潔に保たれ整理がされていること、ケガをした時や体調を崩した際の職員の対応は信頼できると感じている利用者が多い。利用者個人の尊重では、利用者の気持ちや考えを大切にされた対応がされていると多くの利用者が回答している。

その他、個別の計画作成や見直しをする場合は、利用者の意見や要望を聞いてくれると回答した利用者も多い。なお、事業所で行われる活動や行事などで楽しみにしているものがあるか、困ったことなどを外部の窓口相談できるしくみが周知されているかについては、「はい」と回答した利用者がその他の項目と比べると少なくなっている。

総合的な感想では、事業所への満足度について、半数以上の利用者が「満足」としており、次いで「大変満足」となっている。



社会福祉法人養和会 平成27年度決算書(総括)

貸借対照表(平成28年3月31日現在、単位:千円)

資産の部		負債・純資産の部	
勘定科目	当年度末	勘定科目	当年度末
流動資産	296,305	流動負債	57,052
		固定負債	99,889
		負債の部合計	156,941
固定資産	1,880,203	基本金	10,266
基本財産	853,459	国庫補助特別積立金	674,971
建物	806,466	その他の積立金	889,192
土地	46,993	次期繰越活動収支差額	445,138
その他の固定資産	1,026,744	純資産の部合計	2,019,567
資産の部合計	2,176,508	負債・純資産合計	2,176,508

事業活動計算書(単位:千円)

勘定科目	決算額
サービス活動収益計	782,812
サービス活動費用計	788,584
サービス活動増減差額①	△ 5,772
サービス活動外収益計	3,947
サービス活動外費用計	2,513
サービス活動外増減差額②	1,434
経常増減差額①+②	△ 4,338
特別収益計	16,100
特別費用計	16,108
特別増減差額③	△ 8
当期活動増減差額①②③	△ 4,346
前期繰越活動増減差額	434,318
当期末繰越活動増減差額④	429,972
基本金取崩額	0
その他の積立金取崩額⑤	30,766
その他の積立金積立額⑥	15,600
次期繰越活動増減差額	445,138

(平成27年4月1日～平成28年3月31日)

資金収支計算書(単位:千円)

勘定科目	決算額
事業活動収入計	786,759
事業活動支出計	760,348
事業活動資金収支差額①	26,411
施設整備等収入計	16,100
施設整備等支出計	27,694
施設整備等資金収支差額②	△ 11,594
その他の活動収入計	35,831
その他の活動支出計	19,438
その他の活動資金収支差額③	16,393
当期資金収支差額①②③	31,210
前期末支払資金残高	244,201
当期末支払資金残高	275,411

(平成27年4月1日～平成28年3月31日)

財産目録(単位:千円)

科目	合計金額
資産の部	2,176,508
負債の部	156,941
差引純資産	2,019,567

(平成28年3月31日現在)

特養紹介



夏祭りのお知らせ

養和会夏祭りを8月9日(火)にホーム駐車場で開催致します。昨年同様、賑やかで楽しい夏祭りになりたいと思っています。利用者の皆さんも大変楽しみにしておりますので、ぜひ養和会へお越しください。

職員を募集しています

◎ 正規職員

介護職員 有資格者

◎ 契約職員

介護職員

ヘルパー

登録ヘルパー

◆ 業務内容

入浴、排泄、食事介助その他生活全般にわたる援助

◆ 給与

正規職員は当法人の規定による。

契約職員 時給950円

※勤務形態により加算金あり

通勤手当、夜勤手当、賞与、退職

金制度(勤務日数等により優遇)

登録ヘルパー 時給1200円

※勤務日・時間による

お問い合わせ先 養和会 ②0770